

Utenlandsk arbeidskraft i **Troms**

underdirektør Christian Seter, UDI



18. nov 2008

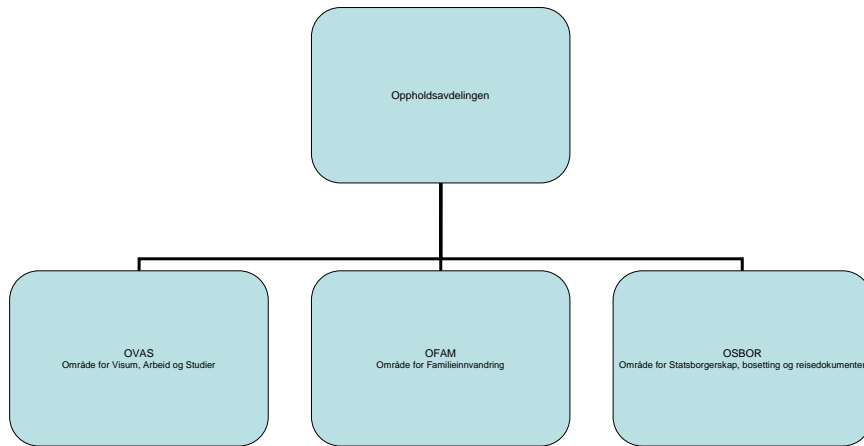
Agenda

- UDI som organisasjon
- Arbeidsinnvandring til Troms og Nord-Norge
- Regelendringer
- En elektronisk hverdag



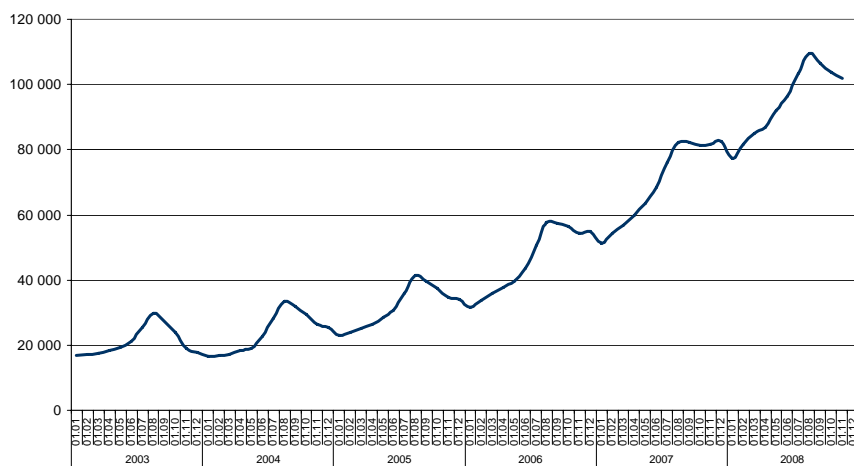
2

Ny organisasjonsmodell



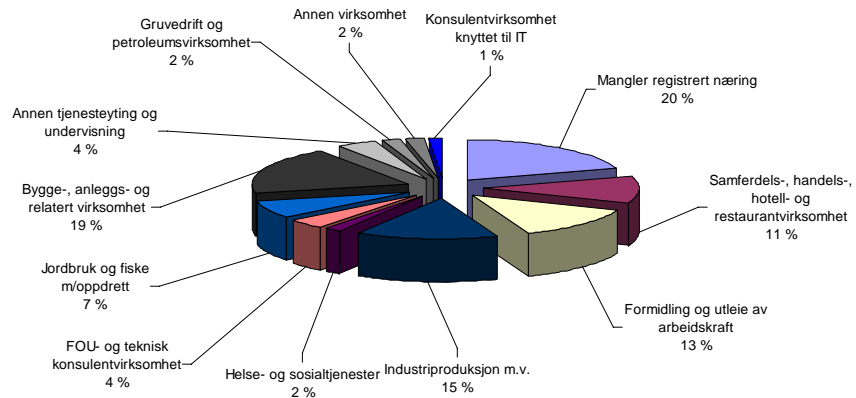
3

Gyldige arbeidstillatelser 2003-2008



4

Gyldige arbeidstillatelser fordelt på næring

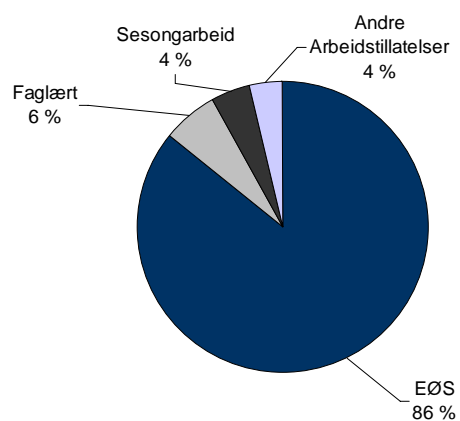


Utlendinger i arbeid

5

Innvilgede arbeidstillatelser hittil i år

Fordelt på type tillatelser

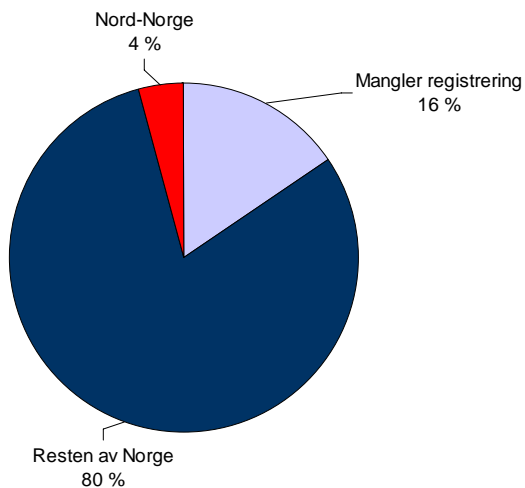


UDI
Utlendinger i arbeid

6

Innvilgede arbeidstillatelser hittil i år

Fordelt på type tillatelser

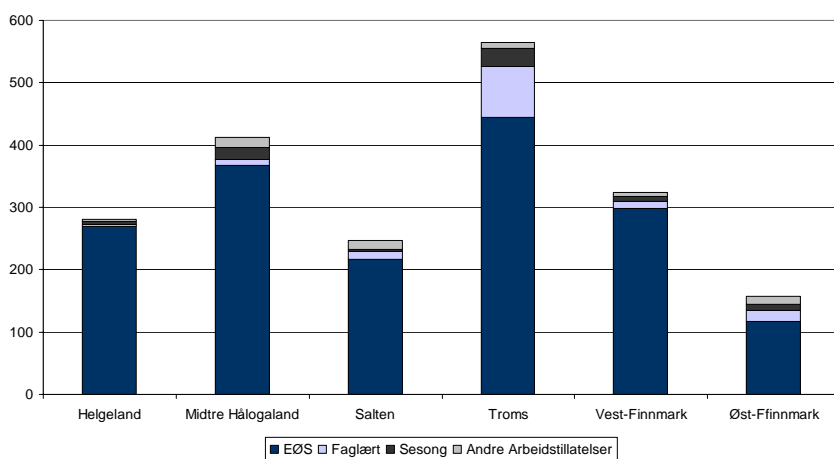


UDI

7

Innvilgede arbeidstillatelser

utvalgte politidistrikt

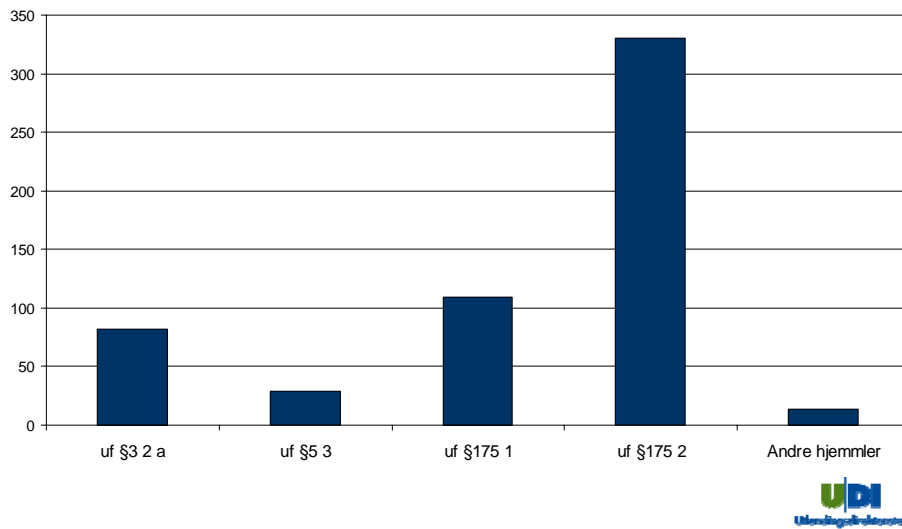


UDI

8

Innvilgede arbeidstillatelser hittil i år

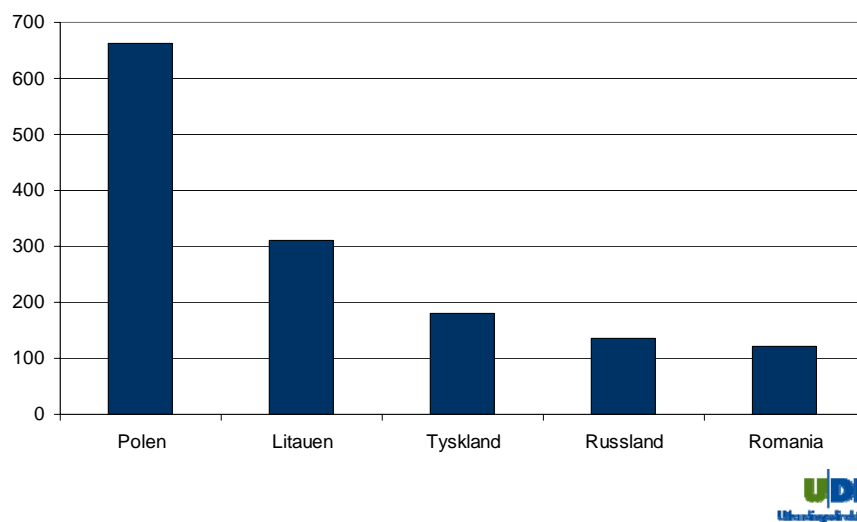
Troms politidistrikt



9

Innvilgede arbeidstillatelser 1.jan – 31.okt

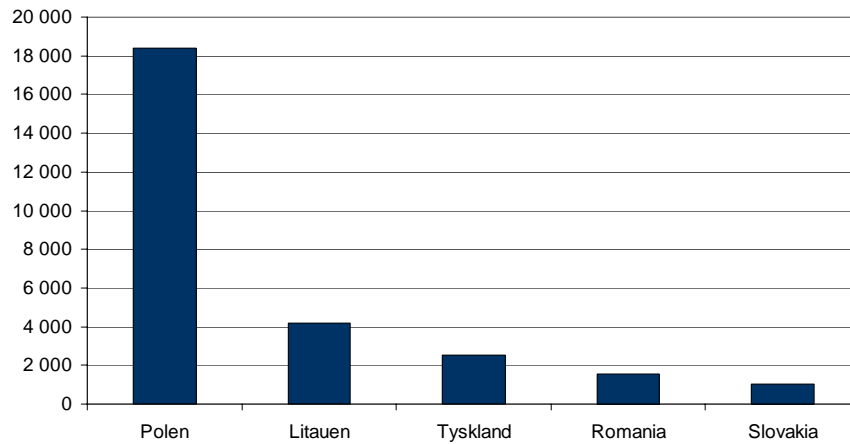
Effektuert i Nord-Norge, fordelt på 5 største nasjonaliteter



10

Innvilgede arbeidstillatelser 1.jan – 31.okt

Effektuert utenfor Nord-Norge, fordelt på 5 største nasjonaliteter



Regelverk

- **Nordiske borgere**
er unntatt fra kravet om oppholds- og arbeidstillatelse
- **Personer omfattet av EØS-avtalen og EFTA-konvensjonen**
Borgere av EØS-/EFTA-land og nære familiemedlemmer.
- **“Tredjelandsregelverket”**
Borgere av land utenfor EØS- og EFTA-området/statsløse
Arbeidstakere: Krav til fagkompetanse for (varig) tillatelse

Ny utlendingslov 2010

- høring etter nyttår
- AID.no
- Arbeidstakere
- Tjenesteytere (ny)
- Selvstendige

Regelendringer - EØS

- Overgangsreglene fases ut
- Fra søknad til registrering

Regelendringer for Nordområdene

- Ufaglært russisk borger
- Fiskeindustri → alle næringer
- Stillingen må ikke kreve fagutdannelse
- Troms, Nordland og Finnmark
- Inntil 2 år
- Arbeidsmarkedsvurdering (NAV)
- Gjeldende fra 01.12.2008

Visumfasiliteringsavtale

- **Nytt pr 01.10.2008**
- **Flerreisevisum kan gis til flere**
- **Grenseboerbevis (utredet av AID)**

Fremtidens elektroniske løsninger
Raskere, enklere og mer effektivt



Hvor er vi i dag ?

- Lang saks-
behandlingstid og
svartider
- Dårlig saksflyt
- Dårlig samordning av
informasjon



Hvor er vi i dag ?



- Saksbehandlingen er papirbasert
- Informasjon om sakene finnes flere steder

Hvor skal vi?

- Alle opplysninger samles på ett sted – i ett felles dokumentlager
- Mer ansvar til søkerne – selvbetjeningsløsninger
- Mer automatisert saksbehandling – til støtte i saksbehandlingen



Hva fører dette til ?

- Økt effektivitet i utlendingsforvaltningen
- Økt kvalitet - sikrer at like saker behandles likt.
- Bedre og raskere service for brukerne; devs søkerne og deres referanser

eSak – felles elektronisk arkiv

- Dokumenter overføres elektronisk på tvers av de etatene som behandler sakene. Papirmappene blir borte.
- Tid og ressurser spares.

Søknader på nett

- Søkerne får frihet til å søke når og hvor de vil
- Søkerne får støtte og veiledning til riktig utfylling av skjema
- Løsningen sikrer at søknaden er fullstendig utfylt

Søknader på nett

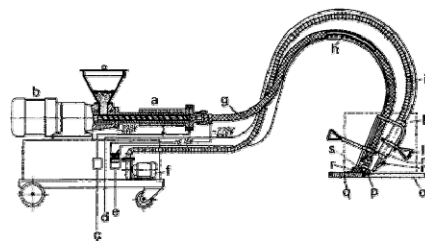
- Færre oppmøter hos utlendingsmyndighetene for søkerne
- Søkerne kan sjekke status i den innleverte saken. Kan sjekkes på nettet
- Enklere prosedyrer for søkerne og deres referanser.

Utlendingsforvaltningen får

- Riktigere og komplett utfylte søknader som fører til redusert tid til forberedende saksbehandling.
- Mer effektiv datafangst og kortere registreringstid øker effektiviteten og dette vil føre til kortere saksbehandlingstid.
- Rask oversikt over alle mottatte søknader gir god styringsinformasjon bla ifht prioriteringer

Regelmotor

- Kan sortere saker
- Kan automatiser saksbehandlingen for enkelte sakstyper
- Vil bedre kvaliteten i saksbehandlingen
- Sikrer likebehandling av like sakstyper



Hva bidrar de nye løsningene til ?

- Reduserer behovet for personlig oppmøte hos politi eller utenriksstasjon
- Forenkler og automatiserer saksbehandlingen
- Behandler enkle saker raskere og sikrer like saker lik behandling



27

Hva endres ikke?

- Fortsatt behov for personlig oppmøte for å levere originaldokumenter og vedlegg til søknaden
- Fortsatt behov for personlig oppmøte når tillatelsen innvilges for å få tillatelsen stemplet inn i passet



28

Kontaktinformasjon

- Servicesenter for utenlandske arbeidstakere (Tøyen)
 - Adresse: Tøyen-senteret, Hagegata 28
 - Personlig oppmøte
- Arbeidsgiverservice
 - 23 35 15 33, arbeidsgiverservice@udi.no
- Opplysningstjenesten
 - 23 35 16 00, ots@udi.no
- Sentralbord: 23 35 15 00
- www.udi.no



29

The screenshot shows the UDI website interface. At the top, there is a navigation bar with links: Forsiden, Nettstedkart, Om UDI, Kontakt oss, Presse, Utlendingsforvaltningen, Jobb i UDI, and Anskaffelser i UDI. The UDI logo and 'Utlendingsdirektoratet' are on the left. A search bar and a 'Hurtigvalg' dropdown menu are in the center. Below the navigation, there is a sidebar with menu items: Arbeid >>, Familie >>, Visum >>, Studier >>, Statsborgerskap >>, and Asyl og mottak >>. The main content area features the heading 'Arbeid og opphold' and a sub-heading 'Arbeidsinnvandring bidrar positivt til utviklingen i det norske samfunnet...'. Below this, there is a paragraph about the benefits of foreign workers and a note about EU/EØS/EFTA regulations. A photo of a man is visible at the bottom. On the right, there is a 'Hurtigvalg' section with links to 'Søknadsskjema arbeidstillatelse', 'Faktaark arbeidstillatelse', 'Fullmaktsskjema', 'Saksgang arbeidstillatelse', and 'Saksbehandlingstider'. Below that is a 'Tema' section with links to 'Faglært/spesialist', 'Hvilken type arbeidstillatelse skal jeg søke?', 'Familieinnvandring', and 'Visum'. The browser's address bar shows 'http://www.udi.no/templates/Tema.aspx?id=2036' and the page is viewed at 100% zoom.

http://www.udi.no/templates/PageURL.aspx?id=7360

UDI: Skjemaer og avtaler for arbeids- og oppholdstillatelse

Skjemaer og avtaler for arbeids- og oppholdstillatelse

Her finner du sentrale søknadsskjemaer og kontraktmalere for arbeid- og oppholdstillatelse. I Norge leveres søknadsskjemaet til politistasjon eller lensmannskontor der du bor. I de større byene er det gjerne et eget kontor du skal gå til. Ta kontakt med politiet for mer informasjon om dette.

I utlandet leveres søknaden til den norske ambassaden eller utenriksstasjonen. På disse stedene vil du også kunne få veiledning til å fylle ut skjemaene.

I Norge leveres ferdig utfylt søknadsskjemaet til nærmeste politistasjon eller lensmannskontor, i utlandet leveres det til den norske ambassaden eller utenriksstasjonen. På disse stedene vil du også kunne få veiledning til å fylle ut skjemaene.

Søknadsskjema

- Søknad om oppholds- eller arbeidstillatelse GP-7028
- Tillatelse til deltidsarbeid og arbeid i ferier GP-7115
- Særskilt skjema for arbeidstilbud og søknad om sesongarbeidstillatelse

Arbeidstilbud og kontrakter

- Arbeidstilbud
- Arbeidstilbud
- Særskilt skjema for arbeidstilbud og søknad om

http://www.udi.no/templates/Page.aspx?id=8624

UDI: Arbeidsgiverservice - kontaktinformasjon

Arbeidsgiverservice - kontaktinformasjon

UDI har opprettet en egen e-postadresse og et telefonnummer der arbeidsgivere kan henvende seg med sine spørsmål.

Mandag 10.11.2008 vil arbeidsgiverservice holde stengt fra klokken 10.00 og ut dagen grunnet et viktig møte.

Vi beklager de ulempene dette måtte ha for deg.

Kontakt arbeidsgiverservice:

arbeidsgiverservice@udi.no

23 35 15 33

Åpningstid: 09.00 - 15.30
Sommertid (15. mai - 15. sept.): 09.00 - 15.00

Du finner også informasjon til arbeidsgivere om hvordan man ansetter utenlandsk arbeidskraft på nettsidene våre, på www.udi.no/arbeidsgivere.

Sist oppdatert: 09.06.2008
Publisert: 24.04.2007